

JBC

www.jbctools.com

BRUGSANVISNING



NASE

Nano-reparationsstation
med 2 værktøjer

Denne manual svarer til følgende referencer:

- **NASE-2C** (230 V)

Pakkeliste

Følgende elementer er inkluderet:



Nano-kontrolenhed ... 1 enhed



Nano-håndtag 1 enhed
Ref. NT115-A



Justerbar nano-pincet 1 enhed
Ref. AN115-A



Strømkabel 1 enhed
Ref. 0023714 (230 V)



Pedal 1 enhed
Ref. P-405



Unbrakonøgle 1,5 mm 1 enhed
Ref. 0009848



Ref. 0020952
inkluderer:
Ref. C115-101 x1
C115-103 x1
C115-107 x1
C115-112 x1

Ref. 0020953
inkluderer:
Ref. C115-105 x2
C115-113 x2

Patrodispenserhylster
..... 2 enheder
Ref. 0020952/ Ref. 0020953



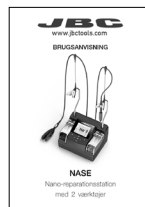
Messinguld 1 enhed
Ref. CL6210



Kabelsamler og stativ 2 enheder
Ref. CC2002

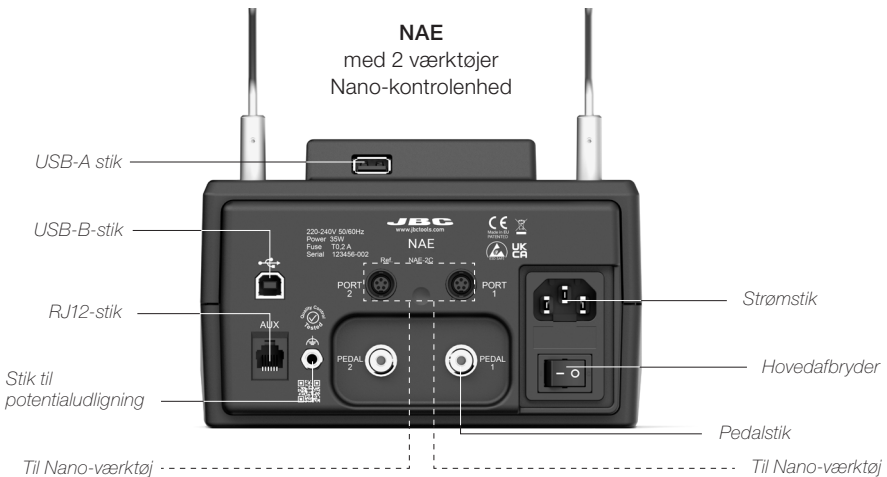
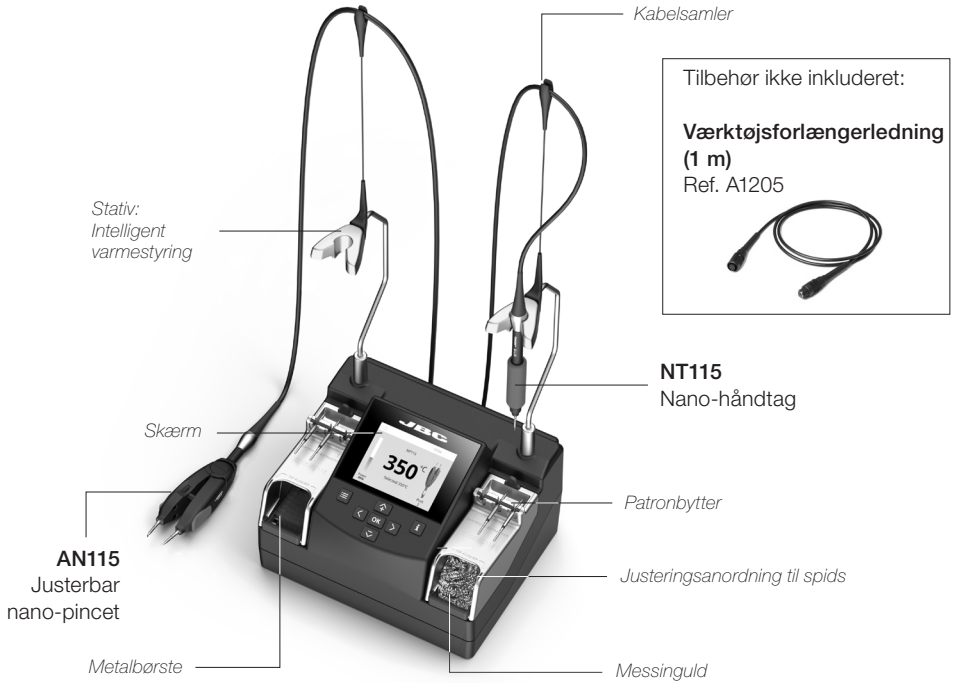


Metalbørste 1 enhed
Ref. CL2466

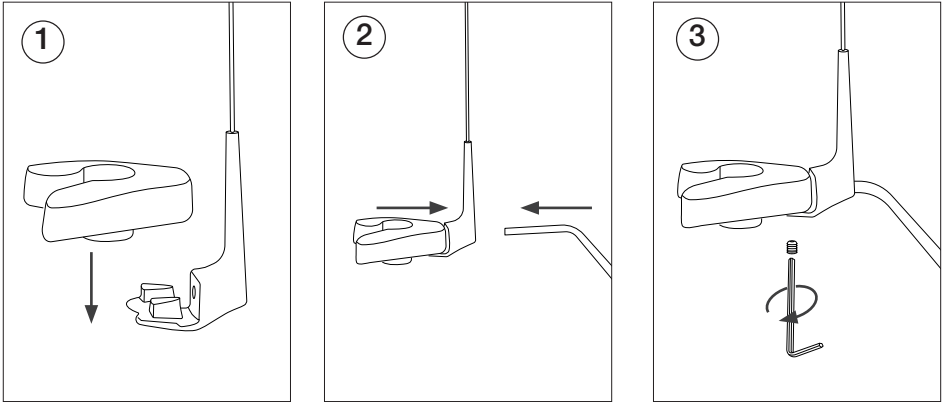


Brugervejledning 1 enhed
Ref. 0033996

Funktioner og forbindelser



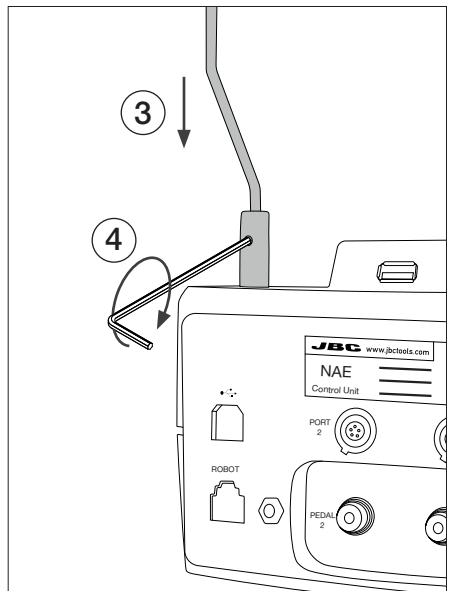
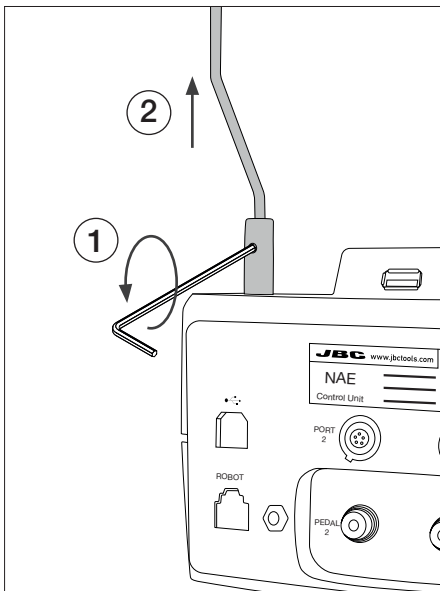
Værktøjsholder



Udskiftning af værktøjsholder

Løsn skruen (1), og træk værktøjsholderen (2) ud.

Sæt den nye værktøjsholder (3) i, og stram skruen (4).



Arbejdsskærm

NASE tilbyder en intuitiv brugergrænseflade, som giver hurtig adgang til stationsparametre.

Standard-PIN: 0105

The diagram illustrates the JBC work screen interface. At the top, the JBC logo is displayed. Below it, a status bar shows a speaker icon (labeled 'Statusbjælke'), the time '17:14', and a battery level indicator (labeled 'Strømindikator'). The main display area shows 'NT115' and a large temperature reading '350 °C'. Below the temperature, it says 'Temp. Levels' and shows three buttons for '250', '350', and '380'. A power indicator shows 'Power 45%'. On the right, a tool icon is labeled 'Værktøj i brug' and 'Port 2'. Below the screen, a control panel includes a menu icon (labeled 'Menuindstillinger'), a plus sign, an 'OK' button, a minus sign, and an information icon (labeled 'Stationsinformation' and 'Skift port').

Menuindstillinger

- Station**: Indstil stationsparametrene
- Værktøjer**: Indstil værktøjsparametrene
- Tællere**: Vis arbejdstimerne i hver cyklus
- Sprog**: Det er muligt at vælge sprog fra en liste.
- Nulstil**: Gendan stationsparametre til standardværdier

Fejlfinding

Fejlfinding for stationen findes på produktsiden på www.jbctools.com

Avancerede funktioniteter



Grafik

Det giver detaljeret grafik over spidstemperatur og strømlevering i realtid under dannelse af loddefuger til analyseformål. Det hjælper dig med at afgøre, hvordan du justerer din proces, eller hvilken spids du skal bruge for at opnå den bedste kvalitet af lodning.



Profiler

Denne nye og unikke funktion er designet til at undgå termisk chok ved lodning af keramiske chipkomponenter såsom MLCC og gør det muligt at kontrollere opvarmingshastigheden for gradvist at øge komponentens temperatur gennem alle faser af loddeprocessen. Der kan gemmes op til 25 fuldt konfigurerbare loddeprofiler.



Filer

Eksportér grafik

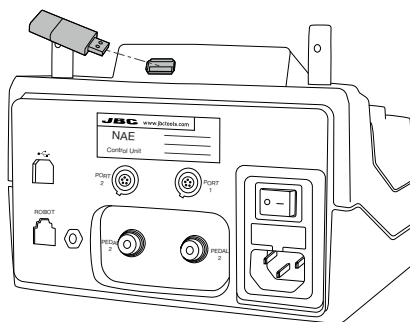
Indsæt et USB-flashdrev i USB-A-stikket for at gemme din loddeproces i csv-format.



Opdatering

Stationsopdatering

Download JBC-opdateringsfilen fra www.jbctools.com/software.html Indsæt USB-flashdrevet med den fil, der er downloadet til stationen.



Systemmeddelelser

Følgende ikoner vises på skærmens statusbjælke.



USB-flashdrev er tilsluttet.



Opdatering af stationssoftware. Tryk på INFO for at starte processen.



Stationen styres af en pc.



Advarsel. Tryk på INFO for fejlbeskrivelse.



Stationen styres af en robot, der er downloadet til stationen.



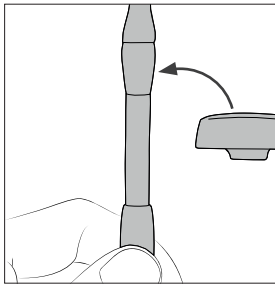
Fejl. Tryk på INFO for fejlbeskrivelse, fejltypen, og hvordan du fortsætter.

Betjening

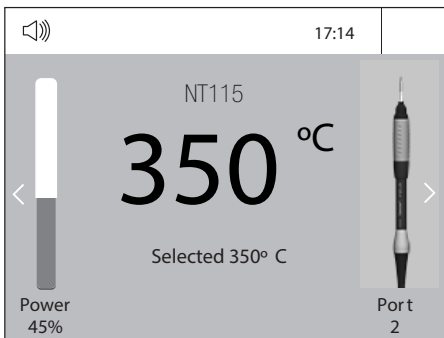
JBC's eksklusive varmesystem

Denne revolutionerende teknologi er i stand til at genvinde spidstemperaturen ekstremt hurtigt. Det gør det muligt for brugeren at arbejde ved en lavere temperatur. Det betyder, at spidsens levetid forlænges med 5.

1. Arbejde




Når værktøjet løftes fra holderen, opvarmes spidsen til den valgte temperatur.



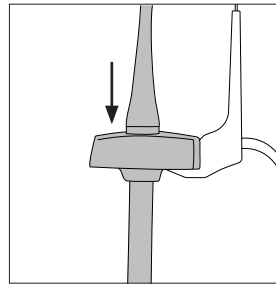
Værktøjsindstillinger:

· Driftstemperatur, og temp. Niveauer

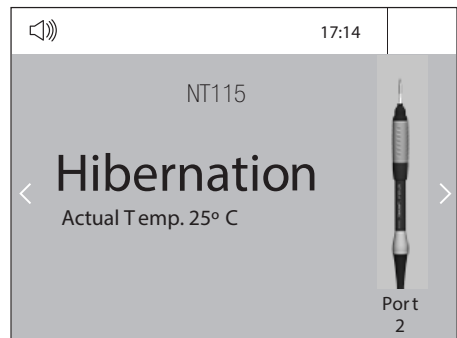
Tryk på , vælg *Værktøjsindstillinger* og aktivér *Temp. Niveauer* indstilling. Skift arbejdstemperatur og temp. Niveauer fra 90 til 450 °C.

 eller  trin på ± 5 °C/°F

2. Dvale



Når værktøjet er i holderen, afbrydes strømmen, og værktøjet afkøles til stuetemperatur.



Værktøjsindstillinger:

· Dvale

Skift dvaleforsinkelse fra 0 til 60 min eller ingen dvale.

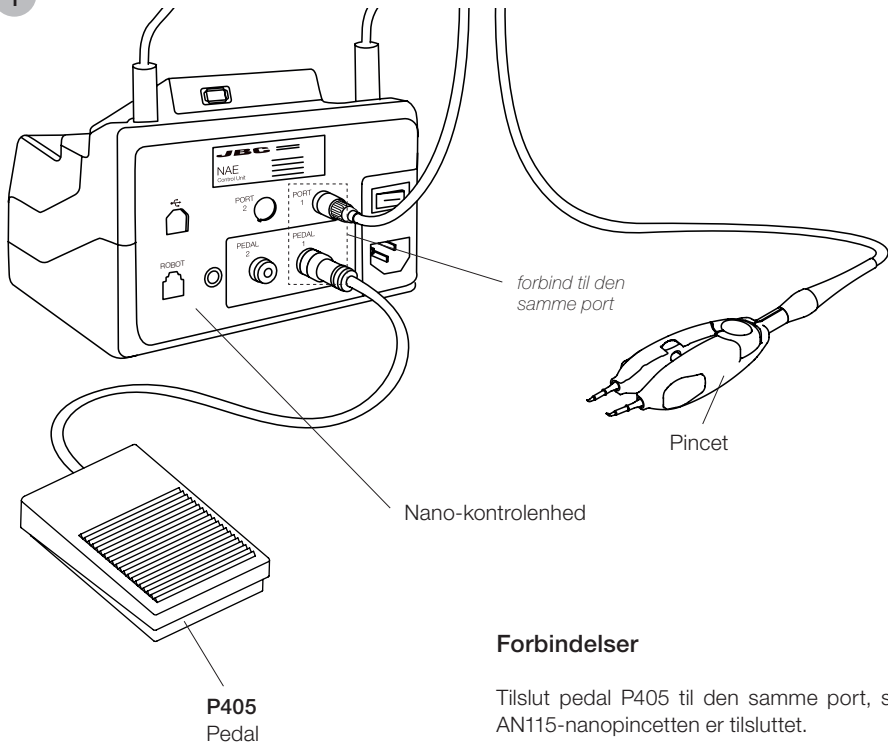
Eksempel:

Chipkomponenternes reparationsproces med pincet og pedal

Pedalen bruges ofte til at reparere komponenter med en pincet.

JBC's justerbare nanopincet, AN115, er det mest effektive værktøj til aflodning af chipkomponenter, men det letter også den hurtige placering og lodning ved hjælp af P405-pedalen, der er forbundet med JBC's NAE-kontrolenhed.

1

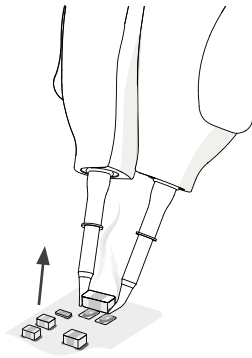


Forbindelser

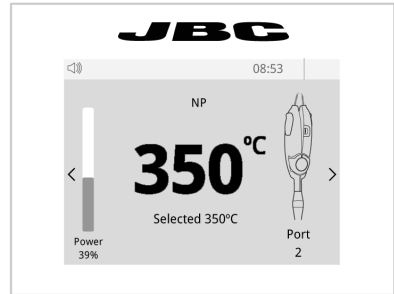
Tilslut pedal P405 til den samme port, som AN115-nanopincetten er tilsluttet.

I menuen for perifere enheder kan du for "Pedal Activation Mode" (Aktiveringstilstand for pedal) vælge mellem "pressed" (trykket) og "released" (sluppet).

2



* "Press Mode" (Tryk-tilstand) tidligere valgt

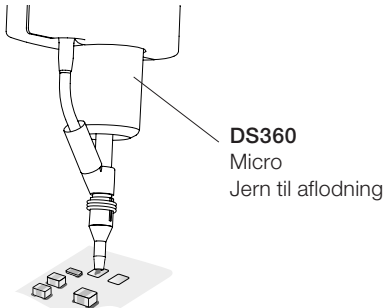


Aflodning*

Løft pincetten fra holderen, tryk og hold pedalen nede for at aktivere pincetten, og aflod komponenten.

Når pedalen frigives, går pincetten i dvaletilstand og køler ned.

3



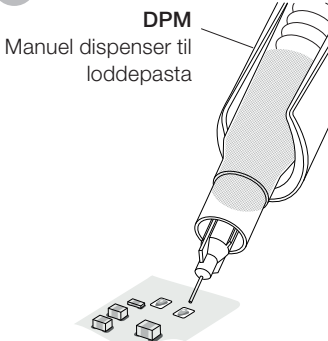
DS360
Micro
Jern til aflodning

Rengøring af plade

Rengør pladerne med JBC's aflodningsværktøj DS360.

Til denne operation er JBC's aflodningsstation DSS nødvendig.

4



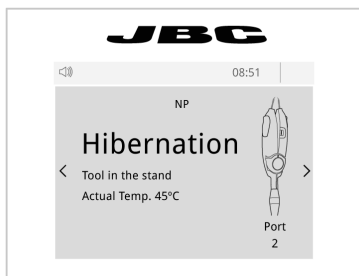
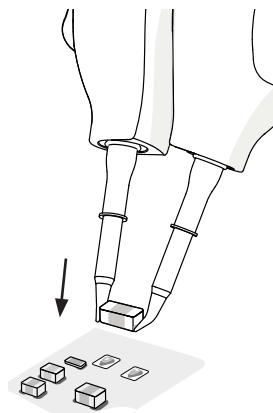
DPM
Manuel dispenser til
loddepasta

Dosering af loddepasta

Påfør den mængde loddepasta, der er nødvendig for at lodde den nye chipkomponent.

Det anbefales at bruge JBC's DPM-dispenser til loddepasta.

5



Placering

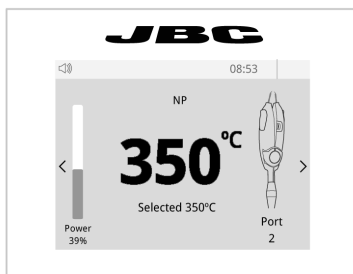
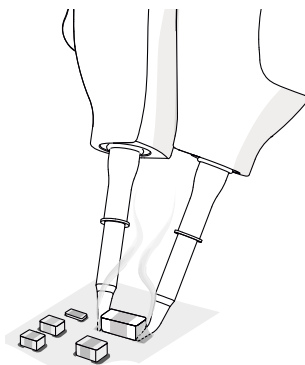
Tryk ikke på pedalen.

Brug pincetten til at placere komponenten på den tidligere forvarmede plade.

Bemærk:

Den inaktive pincet forhindrer komponenten i at varme op for tidligt.

6



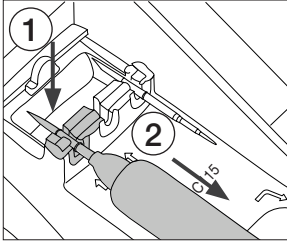
Lodning

Når den ønskede position er nået, skal du trykke på pedalen og holde den nede for at aktivere pincetten og udføre lodningen.

Udskiftning af patroner

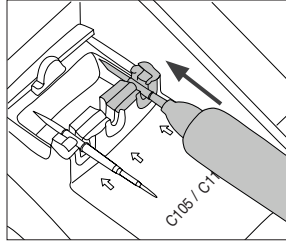
Spar tid og skift patroner på en sikker måde uden at skulle slukke for stationen.

Fjernelse



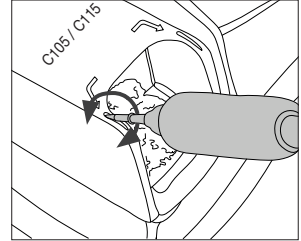
Sæt patronen i udtræksåbningen (1), og træk i håndtaget for at fjerne patronen (2).

Indsættelse

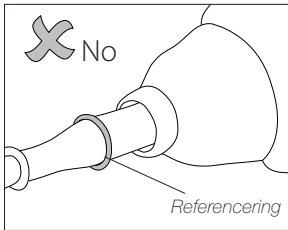


Skub den nye patron ind i håndtaget, indtil referenceringen*.

Justering

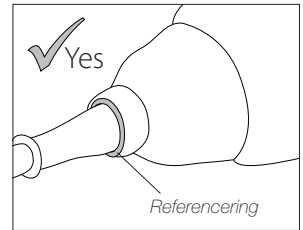


Brug hullerne til at dreje patronerne, så de sidder korrekt.



*Vigtigt

Det er vigtigt at indsætte patronerne op til referenceringen for at opnå en korrekt forbindelse.



Kompatible patroner

Nano-håndtaget **NT115** fungerer sammen med C15-patroner. Find den model, der passer bedst til dine loddebehov på www.jbctools.com



Konisk



Konisk
bøjet



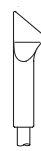
Mejsel



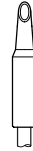
Skråkant



Kniv



Klinge



Ske



Fjernelse
af konform
belægning

Skift af greb

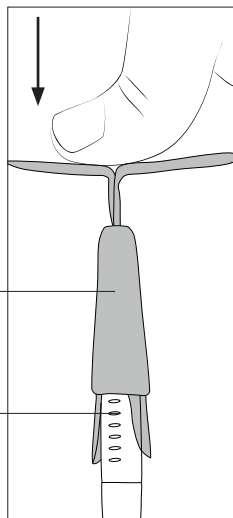
1. Indsættelse

Sæt først glidetapperne i det nye greb, og skub derefter grebet med tapperne på håndtaget.

Greb til NT115

Ref. N8662

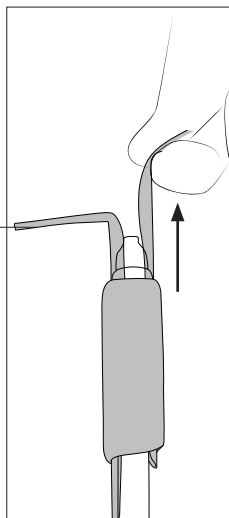
Nano-håndtag



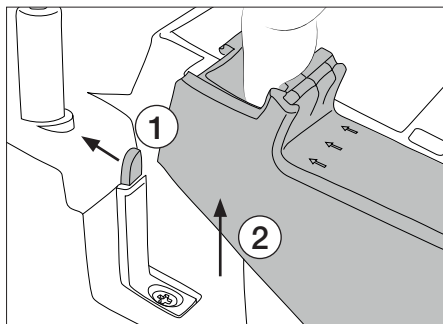
2. Fjernelse af tap

Hold fast i grebet, og træk i tappen. Brug om nødvendigt en tang.

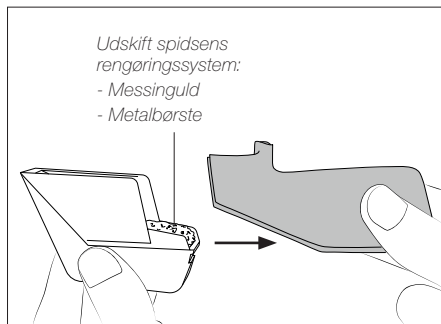
Tapper



Udskiftning af spidsens rengøringsystem

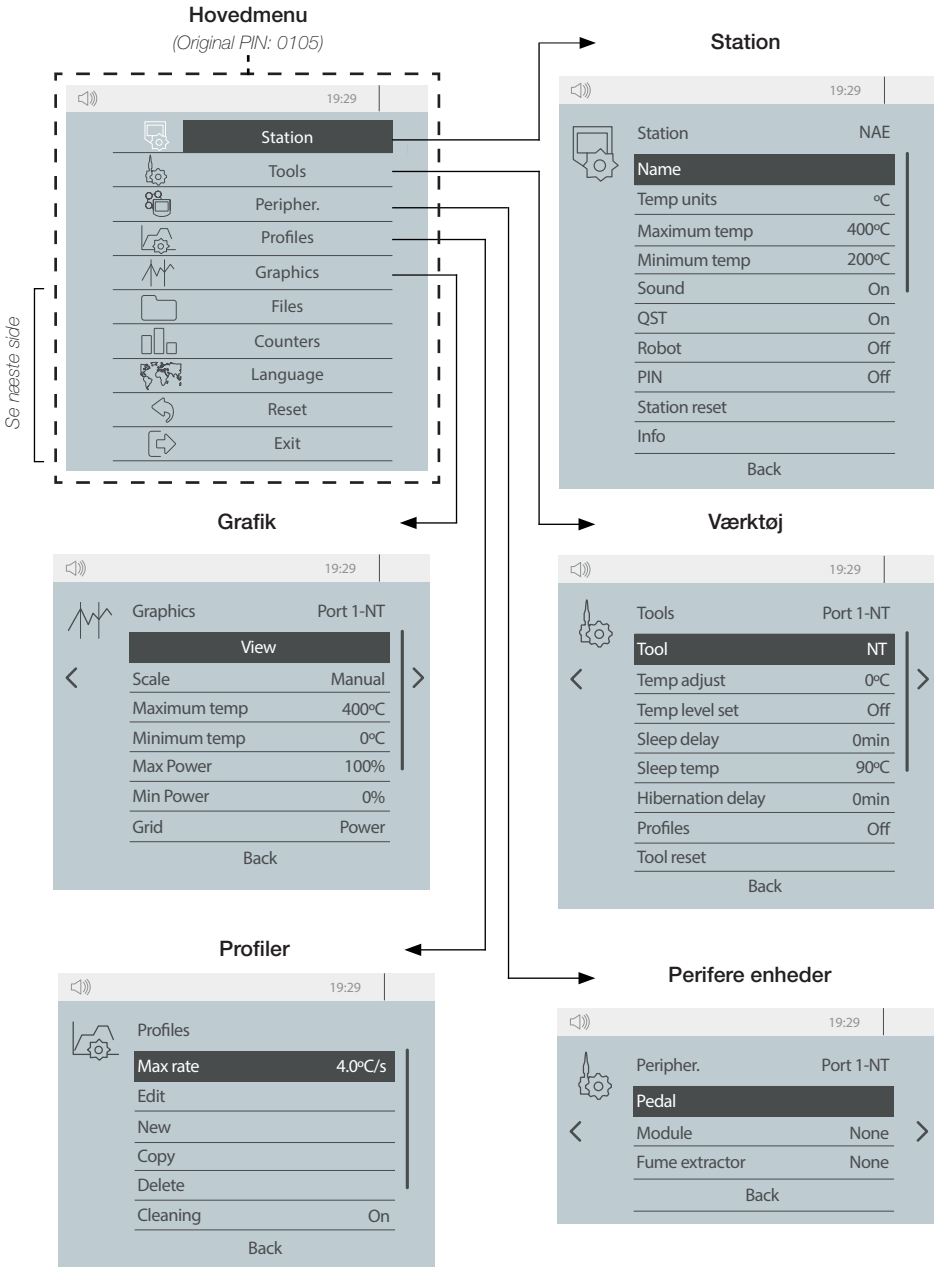


Tryk tappen tilbage (1) for at fjerne rengøringsystemet (2).

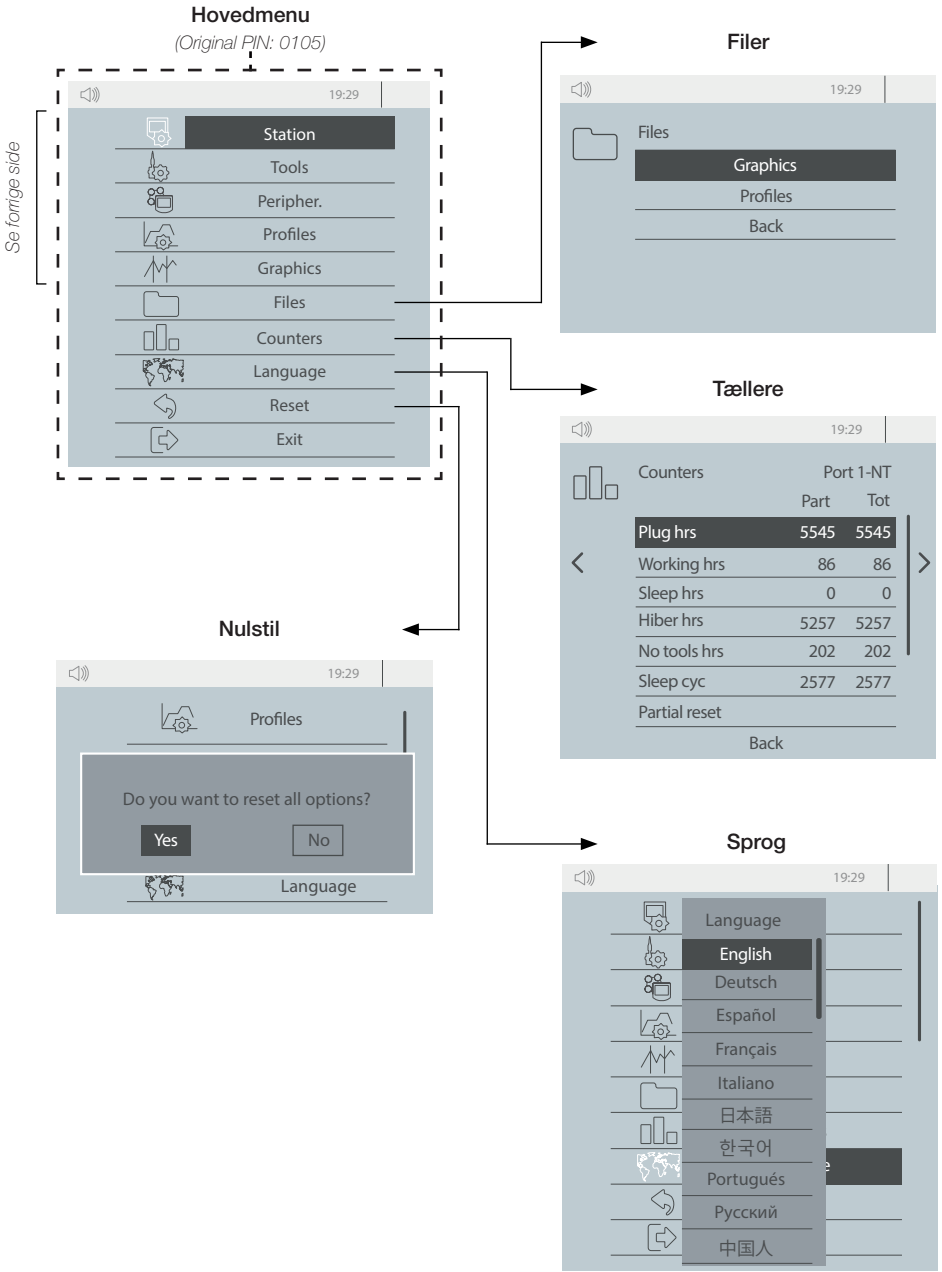


Fjern skuffen fra stænkskærmen.

Menuindstillinger



Menuindstillinger



Station

Indstilling	Beskrivelse
Navn	Giver mulighed for at ændre stationsidentifikationen.
Temp. Enheder	Giver mulighed for at ændre enheden for temperaturmåling: Celsius grader eller Farenheit grader.
Maksimal temp. Minimumstemp.	Vælg den maksimale temp./minimumstemp., der kan indstilles for arbejdstilstanden.
Lyd	Deaktiver eller aktivér tastelyden.
QST	Aktivér eller deaktiver kommunikation via USB-stik til QST-biblioteker (Quality Soldering Traceability), som er tilgængelige på JBC's hjemmeside.
Robot	Deaktiver eller aktivér fjernbetjening med robot.
PIN	Gør det muligt at låse stationens parametre ved hjælp af en firecifret kode. Standardkoden er 0105, men en ny kode kan indstilles ved blot at indtaste fire andre valgfrie cifre, når parametrene låses.
Nulstilling af station	Gendan stationsindstillingerne til standard.
Info.	Kontrollér specifikationer og information om stationen.

Værktøj

Indstilling	Beskrivelse
Værktøj	Indstil de aktuelle indstillinger (temperaturjustering, forsinkelse for inaktivering, inaktiveringstemp. osv.) for et værktøj, når det er tilsluttet en specifik port.
Temp. Justering	Påfører en positiv/negativ forskydning til temperaturen.
Temp. Niveauindstilling	Aktivér eller deaktiver temperaturniveauer.
Forsinkelse for inaktivering	Indstil forsinkelse for inaktivering fra 0 til 9 min.
Inaktiveringstemp.	Indstil inaktiveringstemperatur fra 90 til 450 °C/190 til 840 °F
Forsinkelse for dvale	Indstil forsinkelse for dvale fra 0 til 60 min.
Profiler	Giver mulighed for at lave loddeprofiler.
Nulstilling af værktøj	Gendan værktøjsindstillingerne til standard.

Perifere enheder

Indstilling	Beskrivelse
Pedal	Konfigurer indstillingerne for tilsluttede pedaler (for hver port).
Modul	Ubrugt funktion.
Røgsuger	Deaktiver eller aktivér en røgsuger for hver port.

Profiler

Indstilling	Beskrivelse
Maks. frekvens	Vælg maks./min. hastighed (pr. sekund), der kan indstilles i profiltilstand.
Rediger	Rediger en allerede eksisterende profil.
Ny	Opret en ny profil.
Kopier	Dupliker en profil.
Slet	Slet en profil.
Rengøring	Deaktiver eller aktivér rengøringstid, når der arbejdes med en loddeprofil.

Grafik

Indstilling	Beskrivelse
Vægt	Indstil automatisk eller manuelt skalaen for grafiktemperaturen.
Maksimal temp. Minimumstemp.	Vælg maks./min. temperatur på grafikkalaen (manuel tilstand).
Maks. strøm Min. strøm	Vælg maks./min. strøm, der tilføres værktøjet i %.
Gitter	Juster det grafiske gitter efter temperatur eller strøm.

Filer

Indstilling	Beskrivelse
Grafik	Eksportér eller slet temperaturgrafik.
Profiler	Eksportér/importér eller slet loddeprofiler.

Tællere

Indstilling	Beskrivelse
Strømtimer	Kontrollér, hvor mange timer stationen har været tændt.
Arbejdstimer	Kontrollér, hvor mange timer stationen har kørt i arbejdstilstand.
Inaktiverede timer	Kontrollér, hvor mange timer stationen har været i inaktiveret tilstand.
Dvale Timer	Kontrollér, hvor mange timer stationen har været i dvaletilstand.
Ingen værktøjstimer.	Kontrollér, hvor mange timer stationen har været uden værktøj tilsluttet.
Inaktiveringscyklusser	Kontrollér antallet af inaktiveringscyklusser, stationen har gennemgået.
Delvis nulstilling	Nulstiller alle deltællere i kolonnen Del.

Sprog

Indstilling	Beskrivelse
Sprog	Giver mulighed for at ændre softwaresproget mellem engelsk, spansk, tysk, italiensk, fransk, kinesisk, koreansk, portugisisk, russisk eller japansk.

Nulstil

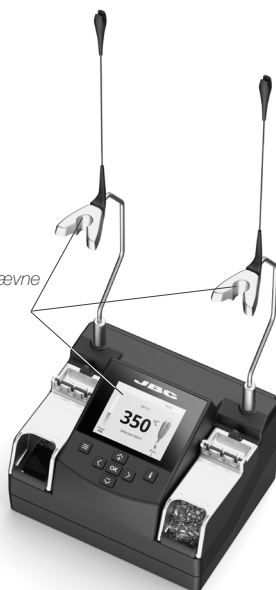
Indstilling	Beskrivelse
Nulstil	Nulstil alle parametre og indstillinger til standard.

Vedligeholdelse

Før du foretager vedligeholdelse, skal du altid slukke for apparatet og koble det fra stikkontakten. Lad udstyret køle af.

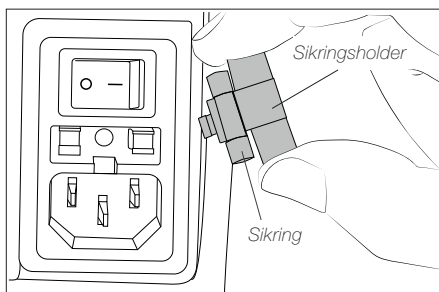
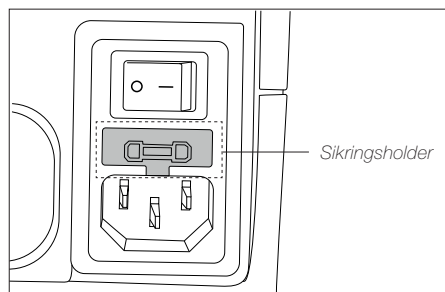
- Rengør stationsskærmen med et glasrens eller en fugtig klud.
- Brug en fugtig klud til at rengøre kabinettet og værktøjet. Alkohol må kun bruges til at rengøre metaldele.
- Kontrollér med jævne mellemrum, at metaldele på værktøjet og stativet er rene, så stationen kan registrere værktøjets status.
- Sørg for, at spidsens overflade er ren og forfinnet før opbevaring for at undgå oxidering af spidsen. Rustne og snavsede overflader reducerer varmeoverførslen til loddefugen.
- Tjek jævnligt alle kabler og rør.
- Udskift eventuelle defekte eller beskadigede dele. Brug kun originale JBC-reservedele.
- Udskift en sprunget sikring på følgende måde:

Rengør med jævne mellemrum



1. Træk sikringsholderen af, og fjern sikringen. Brug om nødvendigt et værktøj til at løfte den af.

2. Tryk den nye sikring ind i sikringsholderen, og sæt den i stationen.



- Reparationer må kun udføres af en autoriseret JBC-teknisk servicerepræsentant.

Sikkerhed



Det er vigtigt at følge sikkerhedsretningslinjerne for at undgå elektrisk stød, personskade, brand eller eksplosion.

- Brug ikke enhederne til andre formål end lodning eller reparation. Forkert brug kan forårsage brand.
- Netledningen skal sættes i godkendte stik. Sørg for, at den er korrekt jordet før brug. Når du tager stikket ud, skal du tage fat i stikket, og ikke trække i ledningen.
- Arbejd ikke på strømførende dele.
- Værktøjet skal placeres i stativet, når det ikke er i brug, for at aktivere inaktiveringstilstanden. Loddespidsen eller dysen, værktøjets metaldel og stativet kan stadig være varme, selv når stationen er slukket. Håndter den forsigtigt, også når du justerer stativets position.
- Lad ikke apparatet være uden opsyn, når det er tændt.
- Ventilationsgitteret må ikke tildækkes. Varme kan antænde brændbare produkter.
- Undgå at fluxen kommer i kontakt med hud eller øjne for at undgå irritation.
- Vær forsigtig med de dampe, der opstår, når du lodder.
- Hold din arbejdsplads ren og ryddelig. Brug passende beskyttelsesbriller og handsker under arbejdet for at undgå personskade.
- Vær meget forsigtig med flydende tinaffald, da det kan forårsage forbrændinger.
- Dette apparat kan bruges af børn over otte år og også af personer med nedsatte fysiske, sensoriske eller mentale evner eller manglende erfaring, forudsat at de har fået tilstrækkeligt opsyn eller instruktion i brugen af apparatet og forstår de involverede farer. Børn må ikke lege med apparatet.
- Vedligeholdelse må ikke udføres af børn, medmindre de er under opsyn.

Noter

Noter

Specifikationer

NASE

Nano-reparationsstation med 2 værktøjer

Ref.: **NASE-2C** 230 V 50/60 Hz. Indgangssikring: 0,2 A. Udgang: 8,5 V

- Udgangsspidsseffekt: 14 W pr. værktøj
- Temperaturområde: 90-450 °C/190-840 °F
- Tomgangstemp. Stabilitet
(stille luft): $\pm 1,5$ °C / ± 3 °F (opfylder og overstiger IPC J-STD-001)
- Temperaturnøjagtighed: ± 3 % (ved brug af referencepatron)
- Temperaturjustering: ± 50 °C/ ± 90 °F (gennem indstilling af stationsmenu)
- Spids til jordspænding/
modstand: Opfylder og overstiger
ANSI/ESD S20,20-2014 IPC J-STD-001F
- Forbindelser: USB-A/USB-B/pedalstik
RJ12-stik til robot
- Omgivende driftstemperatur: 10-50 °C/50-122 °F

- Kontrolhedens dimensioner: 140 x 170 x 125 mm
(L x B x H) 5,51 x 6,69 x 4,92 tommer
- Samlet nettovægt: 2,49 kg/5,49 lb
- Pakkens samlede mål/vægt: 280 x 280 x 164 mm/2,99 kg
(L x B x H) 11,02 x 11,02 x 6,46 tommer/6,59 lb

Overholder CE-standarder

ESD-sikker

JBC

Garanti

JBC's 2 års garanti dækker dette udstyr mod alle fabrikationsfejl, herunder udskiftning af defekte dele og arbejdskraft.

Garantien dækker ikke slid på produktet eller forkert brug. For at garantien skal være gyldig, skal udstyret returneres med betalt porto til den forhandler, hvor det blev købt.

Få 1 års ekstra JBC-garanti ved at registrere dig her: <https://www.jbctools.com/productregistration/> inden for 30 dage efter købet.

Hvis du registrerer dig, vil du modtage e-mailmeddelelser om nye softwareopdateringer til dit registrerede produkt.



Dette produkt må ikke kasseres som almindeligt affald.

I overensstemmelse med det europæiske direktiv 2012/19/EF skal elektronisk udstyr ved slutningen af dets levetid indsamles og returneres til et autoriseret genbrugsanlæg.

CE EAC UK
CA

www.jbctools.com

0033996-040624