

JBC

www.jbctools.com

إرشادات التشغيل



DR560

أداة فك اللحام

يتوافق هذا الدليل الإرشادي مع المراجع التالية:

DR560-A

5650020 - فك اللحام فقط

قائمة التعبئة

تتوافق العناصر المدرجة التالية مع مرجع طلب الشراء:



قضيب حلزوني لتنظيف

الرأس وحدة واحدة
المرجع 0965760



قضيب تنظيف

الرأس وحدة واحدة
المرجع 0965970



مفتاح ربط وحدة واحدة

المرجع 0780550



أداة فك اللحام وحدة واحدة

الرأس المرجع C560003

ثقب فك اللحام Ø مثبت بالفعل



أداة جمع اللحام الزجاجية

..... وحدة واحدة
المرجع 0812620



أداة جمع اللحام المعدنية

..... وحدة واحدة
المرجع 0812630



مرشح لولبي وحدة واحدة

المرجع 0812330



عصا التنظيف وحدة واحدة

المرجع *0786640



فرشاة معدنية ... وحدة واحدة

المرجع. CL6217



الحشية الداخلية وحدتان

المرجع 0019208



شفاه الوصل

صندوق واحد

المرجع *0033093

يشمل المرجع 4 شفاه، مجمعة
بالفعل



DR560
أداة فك اللحام

دليل إرشادي وحدة واحدة

المرجع 0034059



صندوق المرشح ... وحدة واحدة

المرجع *0780840

يحتوي المرجع على 10 مرشحات

مجموعة الملحقات

لأداة DR560

المرجع *0022820

* غير متوفر في المرجع 5650020

أداة فك اللحام
DR560-A المرجع



التوصيل بوحدة فك اللحام

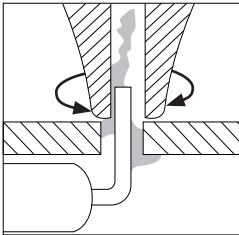


مرشح الشفط
المرجع MS20
مزود بوحدة فك اللحام

عملية فك اللحام

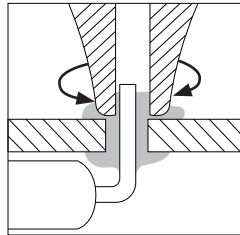
استخدم رأسًا بقطر أكبر من وسادة اللحام لتحقيق أقصى قدر من الشفط والفاعلية الحرارية.

3. الشفط



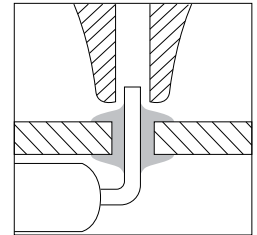
اضغط على زر مضخة التفريغ لفترة كافية لإزالة اللحام.

2. حركة دائرية



عندما يتحول موضع اللحام إلى سائل، قم بعمل دوائر حول المسمار بلطف. واستخدم المسمار ليكون مركزًا لحركتك.

1. الموضع



ضع الرأس المزود بطرف توصيل المكون في النقب.

بعد الضغط على مفتاح فك اللحام، يحدث تأخير بسيط حتى تتوقف مضخة التفريغ المستقلة، وهذا يضمن أن تكون دائرة التفريغ فارغة تمامًا. في حالة وجود أي بقايا لحام على طرف التوصيل بعد فك اللحام، أعد لحامه باستخدام لحام جديد وكرّر عملية فك اللحام.

تغيير الرؤوس

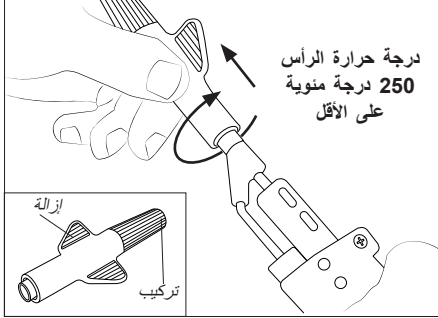
يجب إجراء هذه العملية عندما يكون الرأس ساخنًا ودرجة حرارته لا تقل عن 250 درجة مئوية، بحيث يظل أي قصدير متبقٍ بالداخل منصهرًا.

1. الإزالة

استخدم مفتاح الربط الخاص لفك الرأس.

2. التركيب

قم بتركيب الرأس الجديد وربطه بإحكام باستخدام مفتاح الربط للتأكد من أنه محكم الغلق.



الرؤوس المتوافقة

تستخدم أداة DR560 رأس C560. وتتوفر أحجام مختلفة لإزالة اللحام من ثقوب فك اللحام ولتنظيف وسادة اللحام. ابحث عن النموذج الذي يناسب احتياجاتك الخاصة بك على:

www.jbctools.com

تنظيف وسادة
اللحام



ثقب فك
اللحام

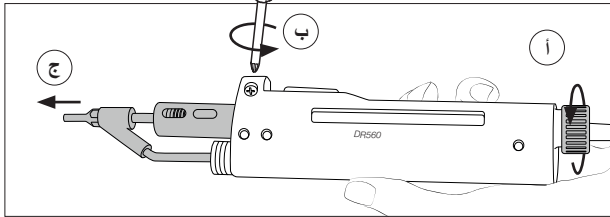


تغيير السخان (المرجع DSV-DR)

لإجراء هذه العملية، أوقف تشغيل الجهاز أو افصل الأداة وانتظر حتى تنخفض درجة حرارة الأداة إلى درجة حرارة الغرفة.

1. الإزالة

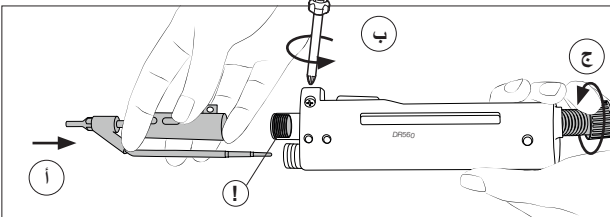
فك غطاء المستودع (أ)،
وأزل المسمار (ب)
واسحب السخان (ج).

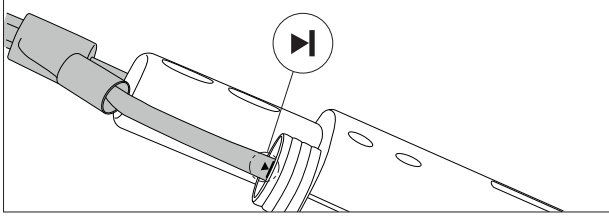


2. الموضوع

أدخل السخان الجديد (أ)، ثم أحكم ربط
المسمار (ب) ثم غطاء الرواسب (ج).

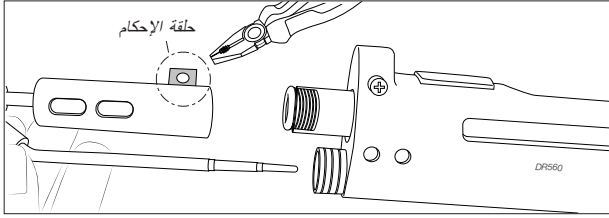
⚠ قبل التركيب، تأكد من إدخال الحشوية
الداخلية في أداة جمع اللحام الزجاجية.





3. التوصليل

⚠ لتوصليل الأجزاء بشكل صحيح، يجب إدخال الخرطوشة عن طريق محاذاتها في خط مستقيم مع العلامة ▶.



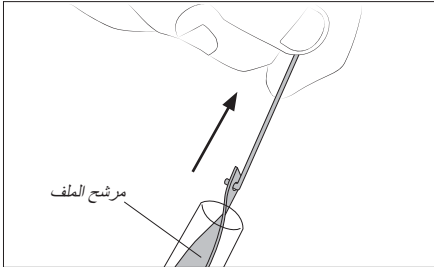
التوافق

يناسب DSV-DR أيضًا الإصدار السابق من أداة فك اللحام DR5600 (المرجع 5600010). في هذه الحالة، يجب عليك إخراج حلقة الإحكام بالكماشة.

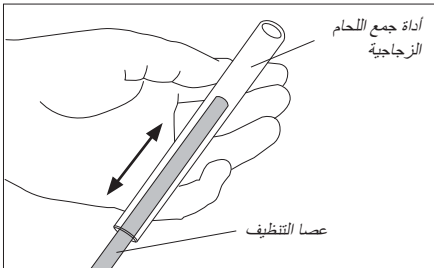
تنظيف أداة جمع اللحام الزجاجية

2. التنظيف

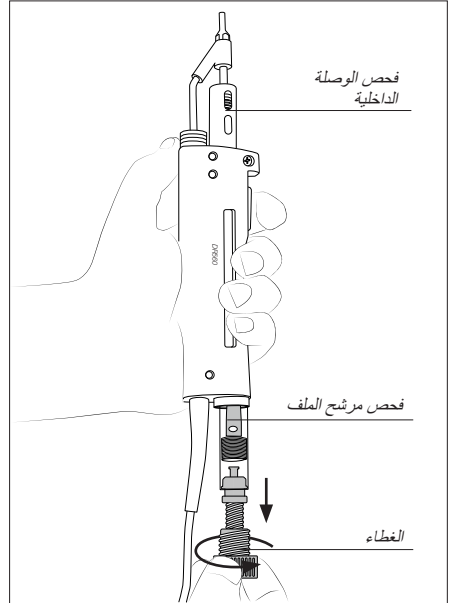
1. إزالة الغطاء



قم بإزالة مرشح الملف، وافحص المرشح واستبدله إذا كان متسخًا أو تالفًا.



نظّف الجزء الداخلي من أداة جمع اللحام الزجاجية باستخدام عصا التنظيف.

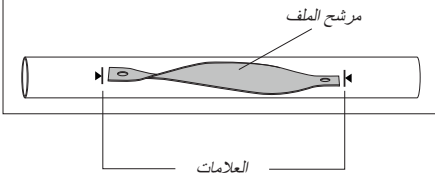


يجب فك الغطاء مع إبقاء DR560 في وضع رأسي.

3. تركيب أداة جمع اللحم الزجاجية

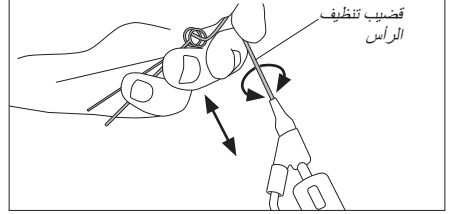
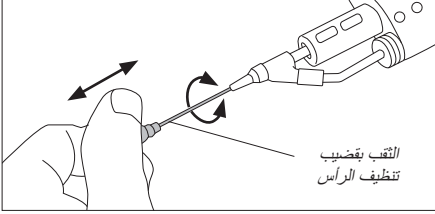
يجب تركيب أداة جمع اللحم الزجاجية مع مرشح الملف في المكان المخصص بين الخطين المحددين.

ثم، يجب إغلاق الوحدة بالكامل وذلك بربط الغطاء.



الاعتناء بالرأس

يجب تنظيف أنبوب الامتصاص بانتظام باستخدام أكبر قضيب ممكن.



لا تضغط على زر مضخة التفريغ في أثناء طلاء رأس أداة فك اللحم بالقصدير، حيث إن الأبخرة المنبعثة من حافز الانصهار ستسد القنوات ومرشح الهواء سريعاً.



الصيانة

قبل إجراء الصيانة أو التخزين، عليك دائماً فصل الأداة.

- التحقق بانتظام من نظافة الأجزاء المعدنية للتأكد من اكتشافها عند وضعها على الحامل.
استخدم دائماً قطعة قماش مبللة أو كحولاً.

- افحص جميع توصيلات الكابلات والأنابيب بانتظام.

- استبدل أي قطع معيبة أو تالفة. لا تستخدم إلا قطع غيار JBC الأصلية.

- يجب أن تجري عمليات الإصلاح الخدمة الفنية المعتمدة من JBC فقط.



يجب اتباع إرشادات السلامة للوقاية الصحية ومنع حدوث صدمة كهربائية، أو إصابة، أو حريق، أو انفجارات.

- لا تستخدم الأداة لأي غرض آخر غير اللحام أو التجديد، لأن الاستخدام غير الصحيح قد يؤدي إلى نشوب حريق.
- يجب توصيل سلك التيار الكهربائي بالقواعد المعتمدة. وعليك التأكد من تأريضها على نحو صحيح قبل الاستخدام. وعند فصل السلك، أمسك القابس وليس السلك.
- قد تظل درجة حرارة الأسطح التي يمكن الوصول إليها مرتفعة بعد إيقاف تشغيل الوحدة، لذا يجب التعامل بحرص.
- لا تترك الجهاز دون مراقبة عندما يكون قيد التشغيل.
- من الضروري إيقاف تشغيل الجهاز قبل تغيير الرؤوس.
- يمكن أن تؤدي الحرارة إلى اشتعال المنتجات القابلة للاشتعال حتى عندما تكون بعيدة.
- كن حذرًا عند التعامل مع بقايا القصدير السائل، فيمكن أن تسبب حروقًا عند ملامستها للجلد.
- تجنب ملامسة حافظ الانصهار للجلد أو العينين لمنع التهيج.
- كن حذرًا عند التعامل مع الأبخرة الناتجة عن عملية اللحام.
- حافظ على مكان عملك نظيفًا ومرتبًا. وعليك ارتداء نظارات وقفازات الحماية المناسبة عند العمل لتجنب التعرض للأذى.
- يستطيع الأطفال الذين تزيد أعمارهم عن ثماني سنوات وكذلك الأشخاص الذين يعانون عجزًا في القدرات البدنية أو الحسية أو العقلية أو يفتقرون إلى الخبرة باستخدام هذا الجهاز، بشرط الإشراف عليهم أو توجيههم على نحو كافٍ لاستخدام الجهاز وفهم المخاطر التي ينطوي عليها. ويجب ألا يلعب الأطفال بالجهاز.
- يجب على الأطفال عدم إجراء أعمال الصيانة إلا تحت الإشراف.

المواصفات

DR560

أداة فك اللحام (مع الملحقات)

المرجع: DR560-A

413 جم / 0.91 رطل
306 × 131 × 71 مم / 559 جم
12.05 × 5.16 × 2.80 بوصة / 1.23 رطل

- إجمالي الوزن الصافي:
- أبعاد/وزن الأداة:
- (الطول × العرض × الارتفاع)

5650020

أداة فك اللحام (دون الملحقات)

المرجع: 5650020

268 جم / 0.59 رطل
306 × 131 × 71 مم / 393 جم
12.05 × 5.16 × 2.80 بوصة / 0.87 رطل

- إجمالي الوزن الصافي:
- أبعاد/وزن الأداة:
- (الطول × العرض × الارتفاع)

يتوافق مع المعايير الأوروبية (CE)
مواد آمنة من أجل تفريغ الكهرياء الساكنة (ESD)

JBC

الضمان

يغطي ضمان JBC هذا الجهاز لمدة عامين ضد جميع عيوب التصنيع، ويشمل استبدال الأجزاء المعيبة والعمل اليدوي. لا يغطي الضمان تآكل المنتج أو سوء استخدامه. للاستفادة من الضمان وليكون صالحاً، يجب إعادة المعدات ودفع رسوم البريد إلى الوكيل الذي تم شراؤها منه.

يجب عدم التخلص من هذا المنتج في القمامة.
وفقاً للتوجيه الأوروبي 2012/19/EU، يجب جمع المعدات الإلكترونية الهالكة وإعادتها إلى منشأة إعادة تدوير معتمدة.



www.jbctools.com